

# **Informe**

## **Programa Barrio Limpio**

### **Barrio Almirante Brown**

#### **Partido de Tigre**

# Indice

<b>1. Introducción</b>	<b>3</b>
<b>2. Objetivos del Diagnóstico en el Barrio Almirante Brown</b>	<b>4</b>
<b>3. Justificación</b>	<b>5</b>
a. Programa Barrio Limpio	5
b. Diagnóstico Social Comunitario	7
c. Diagnóstico Epidemiológico en Salud	7
d. Diagnóstico Participativo Local: Investigación Acción	8
<b>4. Metodología</b>	<b>10</b>
a. Diagnóstico Social Comunitario	10
b. Diagnóstico Epidemiológico en Salud	12
c. Aspectos Éticos	12
d. Diagnóstico Participativo Local: Investigación Acción	12
<b>5. Diagnóstico Social Comunitario</b>	<b>14</b>
a. Descripción Geográfica del barrio: Infraestructura barrial	14
b. Mapeo de Actores	19
c. Entrevistas en profundidad	22
i. Historia del barrio	22
ii. Identidad o Percepción de cómo es vivir en el barrio	24
iii. Problemas prevalentes	25
iv. Relación entre vecinos e instituciones	27
v. Referentes del barrio, percepción de partido políticos y punteros.	30
vi. Basura.	31
1. Descripción de situación actual: Comportamiento de la familia y de las instituciones en torno a la basura	31
2. Consecuencias percibidas por la situación actual	39
3. Organización comunitaria en torno a la basura	
Representación de Carreros y Cartoneros	42
<b>6. Diagnóstico Epidemiológico en Salud</b>	<b>44</b>
<b>7. Diagnóstico participativo local: Investigación Acción</b>	<b>45</b>
<b>8. Conclusiones</b>	<b>51</b>
<b>9. Recomendaciones: Propuesta de Plan de Trabajo.</b>	<b>54</b>
<b>10. Equipo.</b>	<b>56</b>
<b>11. Anexos</b>	<b>57</b>

## **1. Introducción**

En el presente informe se encontrarán las conclusiones del *Diagnóstico Social Comunitario, Epidemiológico en Salud y Participativo local* realizado en el Barrio Almirante Brown (La Garrote) del distrito Tigre Sur, Partido de Tigre. Dicho diagnóstico está centrado en la gestión de los Residuos Sólidos Urbanos (RSU) y fue realizado a pedido de la Secretaría de Salud del Municipio de Tigre de Agosto a Noviembre de 2018.

El equipo de trabajo se conformó con un grupo de diez personas entre profesionales, voluntarios y estudiantes pertenecientes tanto al Colegio de Psicólogos de la Provincia de Buenos Aires Distrito XV, como de la Universidad de Buenos Aires -Facultad de Trabajo Social- y la ONG Proyectar.

También se encontrará una descripción del trabajo que actualmente se está llevando a cabo y una propuesta de trabajo que permita darle continuidad a la *Implementación del Programa Barrio Limpio*.

## **2. Objetivos del Diagnóstico en el Barrio Almirante Brown**

**Objetivo General:** Diseñar de manera participativa una metodología para recolectar, acopiar y clasificar la basura en origen, realizando una prueba piloto en el en el Barrio Alte Brown, Tigre Sur que sirva como modelo para el diseño del Programa Barrio Limpio.

### **Objetivos Específicos:**

- 1) Conocer de manera integral el funcionamiento social, político y el perfil social de los habitantes del barrio Almirante Brown.
- 2) Conocer el perfil epidemiológico de los habitantes del barrio, específicamente las consecuencias en la salud de la situación actual de la basura.
- 3) Construir colectivamente un diagnóstico integral de la situación actual de la recolección, el acopio y el reciclado de la basura en el barrio hasta el momento.
- 4) Establecer las alianzas estratégicas necesarias para el lanzamiento, funcionamiento y sustentabilidad del programa Barrio Limpio entre los vecinos y el Estado (Municipal, Provincial y Nacional), ONGs y empresas.
- 5) Analizar y generar las condiciones de viabilidad para la construcción de una Planta de Acopio Primario y Clasificación.
- 6) Identificar los actores clave que puedan gestionar una Planta de Acopio y clasificación y así desarrollarse como promotores ambientales en el barrio.
- 7) Desarrollar las habilidades y conocimientos de los vecinos y cooperativistas para que puedan gestionar el Programa con éxito a lo largo del tiempo.

### **3. Justificación**

#### **a. Programa Barrio Limpio**

El aumento de la población, sumado al aumento del consumo de productos manufacturados incrementa dramáticamente la producción de basura. Históricamente el destino final de los RSU (Residuos Sólidos Urbanos) es su enterramiento en predios elegidos para tal fin. En la actualidad la saturación de estos predios, más la tendencia mundial de remediación de la contaminación pone su mirada en la reutilización y reciclaje de los RSU. Esto obliga a los Municipios a redefinir los procesos de gestión de la basura, que en la actualidad deberían contar con un Sistema Integral de Residuos Sólidos Urbanos (GIRSU).

Esta situación exige la capacidad de gestión de los municipios, muchas veces sin los recursos económicos, ni burocráticos, ni técnicos para acopiar, clasificar y procesar las toneladas de basura que generan a diario sus partidos.

Dentro del contexto de la Provincia de Buenos Aires estamos ubicados en la cuenca del Río Reconquista que finaliza en el delta del Río de la Plata y recorre, antes de desembocar, dieciocho municipios del conurbano bonaerense. En las márgenes del río y sus afluentes es usual encontrar barrios vulnerables en zonas bajas e inundables. En estos barrios viven aproximadamente 1.500.000 de personas distribuidas en 437 asentamientos ilegales. En ellos existen viviendas precarias, y pobladores con NBI (Necesidades Básicas Insatisfechas), es decir, que no cuentan con los servicios básicos de agua, electricidad y cloacas y por ende sus condiciones de vida los dejan expuestos a procesos de pobreza estructural y en algunos casos marginalidad.

En estas poblaciones el sistema de recolección de basura es altamente ineficiente por la dificultad que existe en la recolección y la logística de los residuos. La imposibilidad de circulación de los camiones recolectores dentro de los barrios hace que la recolección sean infructuosa. Como consecuencia se desarrollan alternativas informales para la disposición de la basura, a veces similares entre sí, a veces distintas, dependiendo del barrio y/o municipio.

Estas alternativas son muy ineficaces y ponen en riesgo el ambiente y la salud de sus habitantes. Encontrar volquetes repletos de basura o basurales incinerados a cielo abierto a la vera del río son realidades cotidianas. La acumulación de basura para ser arrastrada por la corriente del río es otro de los modos más habituales para gestionar los RSU en los barrios vulnerables.

El programa ofrece entonces, dar respuesta a un problema estructural. La metodología desarrollada busca generar un sistema alternativo a las compañías de recolección pero que, a su vez, se acople a lo que ya funciona. Se propone implementar una metodología para retirar eficientemente los RSU de los barrios y que la misma pueda estar disponible para el reciclado o lista para su disposición final. La misma consiste en la organización barrial en cooperativas para que éstas logren de manera eficaz la recolección de los reciclables, y que cuenten con una figura de promotor ambiental, cuyo trabajo sea la concientización de los vecinos para la separación en origen entre húmedo y seco.

La asociación por medio del trabajo y el objetivo común de mejora ambiental son, a su vez, medios para disminuir la fragmentación social y la violencia en los barrios, ya que acerca a las familias. Desde hace décadas, se han ido demostrando los efectos positivos sobre las personas que se asocian o trabajan en cooperativas. Entre los mismos podemos situar el sentido de pertenencia, la educación en el trabajo, y el ejercicio de participación en las comunidades. Es muy nutrida la evidencia en diferentes países que demuestra que el trabajo en comunidad para el reciclado es un proceso que implica empoderamiento<sup>1</sup> y ejercicio de ciudadanía. Se pueden consultar las siguientes experiencias: en Argentina [www.creandoconciencia.com.ar](http://www.creandoconciencia.com.ar), en México [www.wiego.org](http://www.wiego.org), en Inglaterra [www.4r-group.co.uk](http://www.4r-group.co.uk), en Filipinas [www.children.org](http://www.children.org) entre otras.

---

<sup>1</sup> “los miembros de una comunidad desarrollan conjuntamente capacidades y recursos para controlar su situación de vida, actuando de manera comprometida, consciente y crítica, para lograr la transformación de su entorno según sus necesidades y aspiraciones, transformándose al mismo tiempo a sí mismos”. Montero Mariza, (1994). *Psicología Social Comunitaria: Teoría, Método y Experiencia*. Universidad de Guadalajara.

## **b. Diagnóstico Social Comunitario**

Definimos al diagnóstico social comunitario como la contextualización de una comunidad, al conocer tanto su historia como sus características sociodemográficas, socioculturales, educativas, ambientales, sus recursos, sus necesidades y problemas.

Se graficó un mapa con todos los grupos de interés externos que afectan directamente o indirectamente al proyecto, en el cual se analizaron la calidad de esos vínculos, los canales de comunicación existentes y la incidencia de estos en el éxito de un método para la recolección, acopio y clasificación de la basura.

La posibilidad de tener mapeados a todos los actores relacionados con la temática o la comunidad permitió evaluar los recursos disponibles a la hora del desarrollo del proyecto. Por ejemplo, cuáles serían los recursos que las empresas estarían dispuestos a aportar, y cuáles las distintas dependencias del estado (Municipal, Provincial y Nacional) con compromiso político en la tarea.

Por último se buscó conocer las representaciones sociales hegemónicas dentro del barrio relacionadas al tema de la basura y sus implicancias al momento de planificar futuras acciones.

## **c. Diagnóstico Epidemiológico en Salud**

La bibliografía científica ha demostrado hace varias décadas la relación entre enfermedades y condiciones de vida, en particular condiciones de vivienda, de exposición a la basura, de acceso a la educación y de empleo formal.<sup>2</sup>

En nuestro contexto, las poblaciones que viven en asentamientos o barrios vulnerables del conurbano bonaerense, se encuentran expuestas a los contaminantes ambientales, ya sean químicos, físicos o biológicos, desde el momento de la concepción y en los espacios donde crecen, viven, aprenden, juegan y también trabajan. La pobreza, la desnutrición y otros factores del entorno pueden aumentar la vulnerabilidad a la exposición ambiental; directamente exacerbando los efectos adversos sobre la salud y/o indirectamente

---

<sup>2</sup> Laurell, C, El estudio social del proceso salud enfermedad en América Latina, Montreal, Mimeo. 1985

perpetuando el ciclo de la pobreza.

Citando el informe de la OMS de 2006 afirmamos que:

*“De las 102 principales enfermedades, grupos de enfermedades y traumatismos que cubre el Informe sobre la Salud en el Mundo del año 2004, los factores de riesgo ambientales contribuyeron a la carga de morbilidad en 85 categorías. Según este informe, la fracción de la morbilidad atribuible específicamente al ambiente varía de manera notable entre las diferentes enfermedades. Se calcula que en todo el mundo el 24% de la carga de morbilidad (años de vida sana perdidos) y aproximadamente el 23% de todas las defunciones (mortalidad prematura) son atribuibles a factores ambientales. En los niños de 0 a 14 años, el porcentaje de muertes que podrían atribuirse al ambiente son de hasta un 36%.”<sup>3</sup>*

Una revisión sistemática reciente<sup>4</sup> analizó estudios que investigaron 95 grupos de enfermedades asociadas al impacto de exposición a basurales o a sitios en donde se procesa la basura encontrando relación causal posible en cáncer de hígado, cáncer de vejiga, cáncer mamario y testicular, linfoma no-Hodkin, asma, anormalidades congénitas en general, anormalidades del tubo neural, enfermedades del tejido conectivo, bajo peso al nacer, y prematurez. Asociaciones conocidas son también las rinitis alérgicas, enfermedades de la piel, picaduras de vectores con mayor incidencia de enfermedades infecciosas transmitidas por vectores como fiebre amarilla, dengue, y leptospirosis.

#### **d. Diagnóstico Participativo Local: Investigación Acción**

Desde las Ciencias Sociales se utilizan enfoques denominados de **Investigación Acción Participativa** que permiten relevar las causas de los problemas y construir de manera triangulada información y propuestas que involucren a la mayor cantidad posible de actores sociales.

---

<sup>3</sup> Organización Mundial de la Salud, OMS. Resumen de orientación: Ambientes saludables y prevención de enfermedades: hacia una estimación de la carga de morbilidad atribuible al ambiente. Ginebra, Suiza. 2006

<sup>4</sup> Fazzo, Minichilli, et al Hazardous waste and health impact: a systematic review of the scientific literature, disponible en medline, 2007



Siguiendo a *La Palma*, citamos que *“Estos procesos de acción colectiva se orientan a la modificación de sus representaciones sociales, de su rol en la sociedad y del valor de sus propias acciones para la transformar aquellas condiciones que los desmovilizan, marginan y excluyen. Estos procesos intencionales de cambio son voluntarios, cuentan con la participación activa de la población, son facilitados por equipos técnicos e implican un conjunto de procedimientos grupales, organizacionales y comunitarios. En esta dinámica se incluyen el diagnóstico inicial, la viabilidad de alternativas de acción, la planificación, la implementación, sus modos organizativos y su evaluación. Estos procesos implican una actitud de investigación participativa; la consideración de la diversidad cultural e intereses de los actores sociales, directos e indirectos, y el reconocimiento de la conflictividad intersubjetiva, intergrupal y política, inherente al campo comunitario.”*<sup>5</sup>

Es decir, que la propuesta del equipo de trabajar abierta y participativamente en el barrio, estuvo basada en la convicción tanto técnica como conceptual de que no sirve la planificación normativa sino la estratégica. La misma se basa en la premisa de que los procesos de cambio social se construyen entre los diversos actores que confluyen en el campo.

---

<sup>5</sup> La Palma, Antonio. *“Niveles múltiples en los procesos de intervención comunitaria”*. Universidad de Valparaíso.

## 4. Metodología

Para la realización del diagnóstico se utilizaron tanto instrumentos de análisis cualitativos como cuantitativos. Desglosamos las herramientas e instrumentos metodológicos que se utilizaron en los tres tipos de diagnóstico: el social comunitario, el epidemiológico de salud, y el participativo local.

### a. Diagnóstico social comunitario

Se realizaron recorridas por el barrio en diferentes momentos de la semana y del día con registro fotográfico. También se relevaron fotos enviadas por vecinos vía whatsapp, en momentos de inundación, tormentas, incendio de volquetes, etc.

Además, se realizaron 18 entrevistas en profundidad con los principales referentes sociales del barrio y algunos vecinos. Algunas se realizaron en conjunto a dos o tres personas, por ejemplo las agentes territoriales, o una comisión directiva de una institución. En total fueron 28 personas entrevistadas. Las mismas fueron grabadas con autorización de los entrevistados, siendo la duración de cada entrevista entre 40 minutos y una hora. Se utilizó una guía de entrevista semi dirigida.

Se entrevistaron a los siguientes referentes: un cura, un pastor evangélico, la directora del centro de salud, las tres agentes territoriales pertenecientes al municipio, una trabajadora social de una institución barrial, una cooperativista, un vecino, una vecina, un abogado del CELS, cuatro mujeres que llevan a cabo su propio merendero, una promotora de salud, el encargado del CIS (Centro de Integración Social), un referente/líder político barrial, un grupo representativo de los carreros, una vecina, miembros de la comisión directiva de una organización con más de cuarenta años de funcionamiento dentro del barrio y una representante de una agrupación política dentro del barrio.

Luego del análisis de contenido se identificaron las siguientes dimensiones de análisis:

### **1) Historia y descripción del barrio**

- Descripción geográfica y social del barrio
- Historia de la institución de pertenencia del entrevistado
- Percepción de problemas prevalentes

### **2) Descripción de cómo es vivir en el barrio**

- Identidad del vecino
- Relación entre vecinos o grupos
- Conflictos entre grupos
- Relación con el afuera del barrio
- Caracterización de la organización comunitaria y resolución de problemas
- Referentes del barrio, percepción de partidos políticos y punteros

### **3) Basura**

- Descripción de la situación de la basura.
- Descripción de situación actual: comportamiento de cada familia y de las instituciones en relación a la basura.
- Consecuencias percibidas por la situación actual.
- Organización comunitaria en torno a la basura.
- Representación de Carreros y Cartoneros.

El análisis de los datos cualitativos se realizó siguiendo los enfoques procedimentales<sup>6</sup> que incluyen el desarrollo de tareas de reducción de datos, disposición de datos y extracción/verificación de conclusiones. Esta tarea implicó las siguientes tareas: lectura, análisis de asociaciones, recurrencias, resonancias y señalamiento de las dimensiones.

---

<sup>6</sup> Rodríguez Gómez, Gregorio; Gil Flores, Javier; García Jiménez, Eduardo (1996) *Metodología de la investigación cualitativa*, Ediciones Aljibe, Málaga.

Para mantener la confidencialidad de los entrevistados, en el informe se presentan los dichos textuales de los mismos de manera numerada.

### **b. Diagnóstico epidemiológico en salud**

En el año 2013, se había realizado un ASIS<sup>7</sup> en el barrio. Se habían entrevistado a 260 personas dentro del barrio. Se decidió entonces actualizar esta información haciendo hincapié en la búsqueda de enfermedades respiratorias, de la piel y otras patologías asociadas a la basura.

Se confeccionó una encuesta a ser realizada en un dispositivo electrónico, de esta forma podrá exportarse de manera sencilla a una base de datos, tomando el programa Google Docs. La idea original había sido tomar una muestra aleatoria de las familias, estratificada por cercanía a la zona de acumulación de la basura del barrio y alcanzar a un total de 150 familias de las 800 aproximadas según datos censales<sup>8</sup>.

Debido a ciertos avatares institucionales, la encuesta no pudo ser aprobada por el CODEI (Comité de Docencia e Investigación del Municipio de Tigre) por lo que no se pudo avanzar con esta etapa del diagnóstico, quedando en espera para la segunda etapa del proyecto.

### **c. Aspectos éticos**

Tanto para las entrevistas en profundidad como para la encuesta en salud, se confeccionó y entregó a cada entrevistado un resumen del proyecto Barrio Limpio y se solicitó la firma de un consentimiento informado, (ver en anexos). Luego de finalizada la investigación, se socializará el informe final con vecinos del barrio tanto de manera escrita como oral en un taller participativo.

### **d. Diagnóstico participativo local: Investigación Acción**

Se realizaron talleres donde se invitaron a los vecinos mediante entrega de folletos (ver adjuntos) , y de manera presencial mediante recorridas en el barrio.

---

<sup>7</sup> Análisis de Situación Integral de Salud, metodología validada en Primer Nivel de Atención, que releva indicadores sociales, ambientales, y epidemiológicos.

<sup>8</sup> Dato aportado por la Secretaría de Salud de Tigre, mes de agosto de 2018.

En dichos talleres, se trabajaron diferentes metodologías: lluvia de ideas, cartografía social para situar en el mapa el circuito de la basura, y se expusieron contenidos educativos relacionados al reciclado. Luego de cada actividad grupal, se registró el contenido de las mismas en crónicas que fueron trabajadas por el equipo. A su vez, se consignaron los acuerdos luego de cada reunión y se fueron socializando.

En un principio, varios referentes nos indicaron que el barrio *“es muy peligroso”* y que *“se debe entrar acompañado”*. Sin embargo, la vivencia del equipo fue de que en los horarios de la mañana y del mediodía el clima en el barrio era bueno y no presenciamos ni escuchamos situaciones violentas. Por otro lado, cabe destacar la excelente predisposición de todos los vecinos y entrevistados para prestar su tiempo para el proyecto. A los talleres concurrieron pocas personas, pese a haber hecho amplia difusión del tema.

Un aspecto relevante del proceso fue la persistente pregunta sobre la afiliación política de los miembros del equipo. Nos encontramos con la necesidad de aclarar repetidamente que no somos de ningún partido político. Creemos que el descreimiento fue una constante expresada de manera general en el barrio con representantes de los diferentes partidos.

La construcción de confianza para con el equipo tuvo que ver con la propuesta de dar la palabra a todas las voces, actores, con respeto y sin promesas de respuestas fáciles. No se subestimó el saber propio de los vecinos ni su capacidad para encontrar las propuestas al problema de la basura.

## 5. Diagnóstico Social Comunitario

### a. Descripción geográfica del barrio.

El Barrio Almirante Brown está ubicado en el extremo sureste del Partido de Tigre. Ocupa un predio de 13 hectáreas.

Tiene dos límites naturales muy marcados, al sur el Canal de San Fernando lo separa del Partido de San Fernando. Al este se encuentra el Río Luján que forma parte de la Primera Sección de Islas del Delta del Paraná. Esta proximidad al río implica que, en días de fuertes vientos del sudeste, el barrio se inunda con el agua que proviene del Río de la Plata. El límite oeste lo conforman la Avenida Italia y las vías del Tren de la Costa. Al norte el barrio limita con el predio de galpones del Tren de la Costa y el desarrollo inmobiliario "Venice".

El barrio tiene dos accesos. El principal, es a través de la calle asfaltada Almirante Brown - cruzando las vías del tren- cuya traza corre paralela al Canal de San Fernando y termina en el Río Luján. El segundo acceso es de tierra y bordea el predio de galpones y Venice. Desde la avenida Italia no se advierte la presencia del barrio ya que la Estación del Tren de la Costa y un paredón posterior obstruyen la visión. Además, cabe destacar que se encuentra de manera fija una garita de policía con un patrullero en el acceso por la calle Almirante Brown.

En su interior, el barrio está conformado por cuatro sectores diferenciados. El más próximo al acceso principal, conocido como "el de los Tucumanos". En este sector las viviendas son de material y los pasillos y las callejuelas están asfaltados. A continuación se encuentra el sector que los vecinos denominan "La canchita" o "del Medio" porque en el borde norte de este sector, se ubica la cancha de fútbol de tierra. Este es el único centro de reunión que convoca a todos los habitantes del barrio por igual. En ésta zona, se advierte un estado general de mayor deterioro en las viviendas y en los pasillos.

El tercer sector se conoce como “el Fondo” e incluye la ribera del Río Luján y la desembocadura del Canal San Fernando. Ambos cursos de agua, pertenecen a la Cuenca del Río Reconquista. Aquí los pasillos son de tierra y las condiciones habitacionales son de extrema precariedad.

En la zona ribereña, aunque se puede apreciar una vegetación frondosa, se advierte la presencia de grandes acumulaciones de escombros y basura.

La porción del predio que ocupa el cuarto sector es un terreno en forma de “martillo”. Este se inscribe entre el sector *de la canchita* y *Venice*. Está conformado por nueve edificios de departamentos en planta baja y dos pisos. Los departamentos están organizados en bloques distribuidos según la cantidad de dormitorios; de un dormitorio, dos dormitorios y tres dormitorios respectivamente. Aquí las calles son de hormigón con cordón cuneta. Detrás de los edificios se aprecian cinco edificios iguales pero sin terminar de construir y semi-derrumbados. También se observan construidas nueve plateas para desarrollar los respectivos edificios. Todo esto fue construido en el 2011 por la fundación “Sueños compartidos”, perteneciente a la organización de Madres de Plaza de Mayo.

Estos edificios están habitados por familias que antes vivían en distintos sectores del Barrio. Ellos manifiestan que no les convence del todo vivir en edificios. Prefieren vivir a nivel del piso y tener su propio “pedacito” de tierra. Lo cual es coherente con su tradición suburbana ó semi- rural de los vecinos.

## Barrio Almirante Brown (La Garrote) - Sectores Identificados



### Referencias

- Sector Tucumanos
- Sector Canchita
- Sector del Fondo
- Sector Edificios

## Infraestructura

### - Plazas y espacios de esparcimiento

El principal lugar de esparcimiento y reunión, es la cancha de fútbol del sector del medio. Hay sólo dos placitas en el barrio; que no superan los 20m<sup>2</sup> cada una y a ambas les faltan la mitad de los juegos infantiles.

### - SUM O CIS

El salón de usos múltiples está ubicado en un borde del barrio, frente a los departamentos. Desde hace poco tiempo se cambió el nombre por CIS, Centro de Integración Social. Se construyó de "espaldas" al barrio. Es por esta razón que algunos vecinos manifiestan no "sentirlo como propio". También creen que hubiera tenido más aceptación si los hubiesen consultado antes de construirlo. El mismo cuenta con un gran salón, dos pequeñas oficinas, una cocina y dos vestuarios incompletos y en estado de



deterioro.

En el CIS funciona una escuela de FINES, una escuela orquesta, se realizan actividades para el barrio y se festejan cumpleaños. Se identifica al CIS como de la Municipalidad, entonces según las afinidades políticas del entrevistado, el mismo habla del CIS con mayor o menor empatía por el uso de este espacio.

#### **- Centro de Salud**

Hasta el año 2004, el mismo se ubicaba dentro del barrio, en el edificio de La Bloquera. Sin embargo, debido a reiterados episodios de violencia allí ocurridos se trasladó. Hoy está ubicado dentro del antiguo edificio de la Estación Canal del Tren de la Costa. Si bien está ubicado a la entrada del barrio, no circunscribe su cobertura sólo a sus habitantes. En la práctica también recibe consultas de vecinos del casco urbano.

Las especialidades con las que cuentan son, Enfermería, Ginecología, Obstetricia y Pediatría, Medicina General, Psicología, Odontología Pediátrica, Trabajo Social, estimulación temprana y clínica médica.

La adaptación de la estación de tren en un centro de salud no cumple con todas las necesidades y expectativas de los profesionales y pacientes que trabajan y acuden a él. por ejemplo, no cuenta con un sala para realizar talleres, la sala de espera en la hora pico resulta pequeña, etc.

Los vecinos perciben el horario de atención como insuficiente, aunque en la actualidad se atiende de lunes a viernes de 7:30 a 17:00 hs.

#### **-Escuelas**

Dentro del barrio no hay escuelas de ninguno de los tres niveles de educación. Por esto la escolaridad se realiza en diferentes escuelas cercanas al barrio. Los alumnos de primaria concurren a la Escuela No. 39 en la calle Italia 583 ó a la Escuela No. 1 en la Av. Dardo Rocha 250. Los jóvenes asisten, en su mayoría, al Colegio Secundario La Concepción ubicado en una Isla cruzando el río Luján y a la Escuela Secundaria Basica No. 2 en Dardo Rocha 250. La necesidad de contar con un jardín maternal y de infantes es un tema en el

que coinciden todos los padres de niños pequeños del barrio. Consideran que un Jardín de Maternal/Infantes les haría más fácil a los padres y las madres salir a trabajar ó a buscar trabajo.

#### **- Servicio de Gas**

El barrio no cuenta con red de gas natural. Los vecinos se ven obligados a utilizar garrafas que son más costosas. A pesar de ser acreedores de la llamada “garrafa social”, no siempre está disponible en los puntos de venta ó no tienen cómo transportarla en caso de conseguirla. Así es que finalmente no tienen más opción que comprarla a los camiones distribuidores que se acercan a la entrada del Barrio a un precio más elevado.

#### **- Servicio de Iluminación Pública**

La red pública de luminarias es escasa. Los artefactos están dispuestos a lo largo de las primeras cuadras de la calle Almirante Brown y sobre la traza de las calles que rodean los edificios de departamentos. Las callejuelas internas, cuentan con algunos faroles, que los propios vecinos instalan de forma “casera”, para evitar problemas de inseguridad.

#### **- Servicio de Electricidad**

La red eléctrica dentro del barrio es informal. Las casas están conectadas a esa red de manera clandestina. Los cables de dichas conexiones, conforman un tendido similar a una “telaraña”. Estas representan un grave peligro para la seguridad de las personas y las viviendas por la condición de precariedad de las mismas. En los edificios no pagan la luz.

#### **- Red de Agua y Cloacas**

El barrio no cuenta con una red formal de agua potable ni de cloacas. Los vecinos se han ido conectando de manera informal a una derivación del caño troncal de la calle Italia que ellos mismos ingresaron al barrio. Este estado se repite con los desagües cloacales. Al no contar con una red cloacal formal han enterrado caños según su propio criterio. Estos caños vierten las aguas servidas y los efluentes cloacales directamente al Canal San Fernando ó al Río Luján. Este vertido contribuye a la contaminación de las napas del río y de la tierra.

Los caños de ambos -Agua y Cloaca- son informales y en ocasiones están averiados y desbordan. Esto provoca que el agua que consumen los vecinos no sea potable debido a la contaminación cruzada. La gente advierte que este hecho constituye una causa importante de problemas de salud.

Los edificios sí cuentan con el servicio de agua potable. También cuentan con una red cloacal. Debido a la deficiente ejecución de la misma se desborda frecuentemente. La manera de resolver esta situación fue perforar los caños de desagüe y dejar que fluya en la superficie por la vereda. El desnivel hace que esas aguas servidas fluyan hacia el barrio.

#### **b. Mapeo de Actores:**

Para entender la dinámica de interacción social de un barrio hay que identificar y conocer los principales actores del mismo. En el caso de este barrio se pueden ubicar a los siguientes actores y referentes:

1. **Centro de Salud:** Su directora es médica generalista, se llama Julieta Piñeiro. Es referente para muchos de los vecinos, al igual que la promotora de salud Rosa Pereira. (ver especialidades en 5.b infraestructura).
2. **Agentes Territoriales:** Dependen del área de Acción Social del Municipio. Son tres territoriales. Dos de ellas viven en el barrio: Patricia Burgain y Stela Cancino. La tercera es Gabriela Olano.
3. **Centro de Integración Social:** El CIS, o Centro de Integración Barrial, también conocido como SUM, es gerenciado por Gastón Cabral, empleado de la Municipalidad, quien no vive en el barrio. Es un primer receptor de reclamos a la municipalidad, que luego son remitidos a la delegación municipal (ésta queda a cuarenta cuadras del barrio, por lo cual los vecinos no suelen acercarse a la misma).
4. **La Bloquera:** Esta institución tiene una comisión directiva que toma las decisiones. Es liderada en la actualidad por Nancy Rodríguez, anteriormente era Chávez su referente. Tiene actividades educativas, recreativas, y un merendero.

5. **Marcelo Roda:** Es un referente de Cambiemos en el Barrio.
6. **ETIS:** Marcela Crescenti: Se la atribuye como referente política del Frente para la Victoria, tiene una cooperativa que llevan a cabo actividades educativas.
7. **Iglesia Católica:** Padre Lucas. Hay una capilla en el barrio que realiza actividades espirituales y de integración barrial. No vive en el barrio.
8. **Iglesia Evangélica:** El pastor es Matías Flores, no vive en el barrio. El referente de la Iglesia del Barrio es Ramón Cuevas. Es el responsable de organizar las actividades de la Iglesia.
9. **Barrios de Pie:** Susana Teti forma parte de la cooperativa Barrios de Pie.
10. **Movimiento Evita:** Alejandra: Tiene un jardín maternal, realiza tareas educativas y culturales.
11. **Referentes de Edificio:** Representan a los vecinos, que se dividen por el color con el que están pintados.
12. **Fundación Inspirarte:** Camilo Piconi: Realizan actividades de artes y oficios fuera del barrio.
13. **Los Carreros:** Grupo conformado por Eugenia Farías, Juan Eric Olmos, Marcelo Sarria Pelayo, Julio Espíndola, Oscar Marquez, Gisela Jefe, Pablo Sarría, Raúl Farías, Javier Caballero, Ángel Valdivia: Son algunos de los 20 carreros que existen en el barrio y los más interesados en organizarse como cooperativa.
14. **Merenderos:** Existen muchos merenderos en el barrio, en general liderados por madres que ante la necesidad gestionan alimentos ante el sector público o privado. Entrevistamos a 4 de ellas. Las entrevistadas fueron Patricia Noriega, Laura Contreras, Mirian y Valeria.
15. **OPISU:** Recientemente inició sus acciones en el barrio. Es el organismo Provincial de Integración Social y Urbana. Es un ente autárquico que depende del gabinete de ministros de la provincia de Buenos Aires. Su misión es, a seis años, la urbanización del barrio y la solución de los problemas estructurales del mismo. Se encuentran en la etapa preliminar y diagnóstica y cuenta con un equipo interdisciplinario que concurre al barrio todos los días. Han armado una oficina enfrente a la cancha, modificando la fisonomía de la misma.

16. **OPDS:** Gloria Basso. Es directora de Educación Ambiental y Relaciones con la Comunidad de OPDS (Organismo Provincial para el Desarrollo Sostenible). Realiza visitas al barrio con el fin de conocer el estado de limpieza y problemas en relación a la basura.
17. **Distrito Tigre Sur:** Se ubica cruzando la avenida Italia, frente al barrio. Sin embargo, no es referenciado como un actor para los habitantes del barrio. Realizan algunos talleres de oficios en la que participan algunos vecinos. El Distrito Tigre Sur es el primer distrito de gestión especial de la Provincia de Buenos Aires creado por ordenanza del concejo deliberante N° 3467/14 con el objetivo de recuperar urbanística , social y económicamente la zona SUR del casco urbano de la ciudad de Tigre.

Por último, cabe destacar que funcionó durante varios años una mesa local liderada por las escuelas y el centro de salud. Desde hace más de un año que encuentra dificultades para sostener las reuniones y para convocar a otras instituciones.

## Barrio Almirante Brown (La Garrote) - Mapeo de Actores



### Referencias

- |                                       |                       |
|---------------------------------------|-----------------------|
| 1. Iglesia Católica                   | 6. Sector Carreros    |
| 2. ONG La Bloquera                    | 7. Iglesia Evangélica |
| 3. Centro de Salud                    | 8. Merendero          |
| 4. CIS (Centro de Integración Social) | 9. ONG ETIS           |
| 5. Sede Movimiento Evita              | 10. OPISU             |

### C. Entrevistas en profundidad

A continuación se presentan desarrolladas las dimensiones de análisis relevadas en las entrevistas en profundidad.

#### i. Historia del barrio

Los entrevistados refieren que el barrio tiene aproximadamente 60 años de antigüedad. Las primeras casas precarias se asentaron en la parte de adelante, hoy conocida como la de Los Tucumanos.

Se relatan distintos orígenes dependiendo de los sectores en el que viven, el sector de los Tucumanos proviene de una inmigración de personas del norte del país de más de 30/40 años atrás, muchos de ellos tucumanos, de ahí su nombre.

Muchos de los habitantes del fondo provienen de migraciones del delta, ellos están más

próximos al río, y tienen una cultura más rural que urbana, esto se ve en la cría de animales de granja (chanchos, caballos, gallinas).

Se reconoce al barrio como un lugar donde hay poca rotación de pobladores, y poca rotación migratoria. Sus habitantes tienen una historia de vida estable en él que ha pasado de generación en generación. *“Hace como más de 40 años que vivo acá, “Hace 30 años vivo acá, mi marido de 51 años nació acá en el barrio, mis hijos de 28 y 26 que nacieron acá.”* (Entrevista 7). los lotes se van subdividiendo o construyendo en un segundo piso para darle lugar a las nuevas familias que se van formando dentro de sus familias de origen.

No hay consenso en las razones que expliquen el nombre del barrio, algunos dicen que *“La Garrote”* surgió en la época de los militares por la represión que se sufría. *“El garrotazo de los militares se fue transformando en la garrote”*. *“Otros dicen que no, que se agarraban los tucumanos con los del fondo, se agarraban a garrotazos...”*. (Entrevista 7) Más allá de la falta de consenso sobre el origen del nombre del barrio, el mismo muestra que está asociado a situaciones de violencia que se sufrieron en el pasado.

Por esta razón, si bien reconocen que La Garrote es la manera más generalizada de nombrar al barrio, la mayoría prefiere decir que vive en el Barrio Almirante Brown de Tigre Sur, para diferenciarse de otro barrio Almirante Brown que existe en el Partido de Tigre. La connotación peyorativa que ubican en el nombre *“garrote”*, es sentida por los vecinos como limitante a la hora de presentarse afuera barrio, por ejemplo, a la hora de buscar trabajo.

Con respecto a su historia, en líneas generales se habla de un cambio radical en el tiempo con respecto a la violencia e inseguridad que había. *“Nada que ver de lo que era antes el barrio. Antes no podía entrar la policía. No podía entrar la ambulancia. Nadie directamente”* (Entrevista 6). También varios de los entrevistados refieren que hay mejoras tanto en las construcciones de las casas como en la presencia de asfaltos *“... antes cuando llovía estaba imposible transitar por el tema del barro.. Y ahora está asfaltada así que mejoró un poco”* .(Entrevista 14)

Desde el 2011 con la mudanza a los edificios, se generó una fractura importante dentro de los vecinos. Todavía no parece saldada hasta el día de hoy. Varios referentes relataron que la manera de seleccionar a las familias para trasladarse tuvo que ver con los problemas de salud y situación de precariedad de las viviendas. De hecho, algunos no quisieron mudarse, y varios relataron la dificultad de pasar de una casa, aunque precaria, a un departamento. *“Muchas familias no querían mudarse porque son tipo departamentitos y no tenían patio, gente que tenía sus plantitas.”* (Entrevista 17)

Varios entrevistados refirieron que las condiciones de vida de las casillas se trasladó a los departamentos, *“no se quien seleccionó el tema de los departamentos porque los dieron a diestra y a siniestra, hay muchos que cambiaron y volvieron acá a la misma mugre que tenían y dejaron el departamento, hay muchos que viven en el departamento y siguen viviendo en la villa, dentro del departamento, rompieron ventanas algunos sacaron los inodoros.”* (Entrevista 16)

Desde el año 2013, existe una causa judicial iniciada por un grupo de vecinos junto con el CELS. *“desde el 2009 que empezamos con esto de la urbanización, no paramos de hinchar y eso hizo que vengan periodistas.... Esa calle principal era intransitable, entre los volquetes, el barro, la basura.”*

Entrevistador: *¿y cómo está el juicio hoy?*

Entrevistada: *El juicio sacó una preventiva, porque el juicio es por la ley de hábitat, para urbanizar el barrio, dentro de eso hay una preventiva donde el municipio y la provincia tenían que dar el agua potable, limpiar el río, la basura y el tendido eléctrico, ellos tienen que cumplir el fallo, pero los juicios son largos y no se cumple, entonces nos sentamos en una mesa de diálogo con hábitat.”* (Entrevista 7). Fueron muy pocos los entrevistados que refirieron conocer esta judicialización.

En la actualidad el barrio ha sido elegido por la Gobernadora María Eugenia Vidal como uno de los ocho barrios para ser urbanizados, todavía la llegada del organismo responsable de la urbanización (OPISU) al barrio es incipiente y las consecuencias de este plan no son claramente visibles más allá de la oficina que han instalado en el sector de la



canchita. La expectativa de la gente es similar a todo lo que llega de afuera, se lo mira con desconfianza, con curiosidad, con esperanza, con miedo a volver a frustrarse.

## **ii. Identidad y percepción de cómo es vivir en el barrio**

Para varios entrevistados, la percepción es que vivir en el barrio es sinónimo de *“sentirse abandonados”*, es decir, que el abrupto corte entre adentro y afuera y la ausencia de servicios básicos y la precariedad de las viviendas deja al vecino en soledad y con ideas de desamparo *“el abandono, yo lo primero que vi que este es un barrio abandonado por el Estado, por la iglesia”* (Entrevista 9).

Fue notorio que la mayoría de los entrevistados marcan una diferencia entre el adentro del barrio y el afuera. Perciben que los vecinos del barrio no existen para el resto de la sociedad, que están aislados y que cuando existen es porque son vistos como peligrosos.

*“Cuando entré me llamó mucho la atención que está como aislado entre el río, el arenero, las vías está entre límites muy marcados, en otros barrios no pasa son más abiertos y otra cosa es que no podés entrar solo al barrio para que no te roben o te digan algo”.* (Entrevista 1)

*“Socialmente también siento que está visto como un lugar peligroso pero bueno, después cuando estás ahí los chicos te aman.”* (Entrevista 1)

*“Y nada, yo geográficamente... Nosotros estamos, desde la base principal, a mi no me gusta y nunca me gusto que estamos ocultos. No se nos ve de ninguna parte. Nosotros no existimos ni siquiera en el mapa Google, si se fijan, no existe la villa. Si bien tenemos calles por que vinieron los del teléfono y pusieron nombre por poner, Tucuman, Salta, que se yo. Buen, pero no figuramos en ninguna parte. Ni siquiera los nuevos edificios que hicieron, que se ven lindos.”* (Entrevista 3)

*“Es inexistente el barrio para el municipio, el año pasado Anses hizo los relevamientos, si no, era un barrio que no existía”* (Entrevista 18).

*“Lo más importante que hemos logrado es que bajen un poco un paredón, que saquen un cartel que decía barrio sin salida. Nos habían puesto un cartel que decía barrio sin salida. Perdón, calle sin salida, no barrio sin salida, está bien, es cierto. Pero somos seres humanos que vivimos acá, no se puede descartar al vecino, y olvidarte. Para el turista todo, agarra la calle Italia y tiene un tigre hermoso, y nosotros vivimos como si no existiéramos”. (Entrevista 7)*

### **iii. Problemas prevalentes en el barrio**

A todos los entrevistados se les pidió que enumeren los principales problemas que encuentran en el barrio. Los temas más nombrados se pueden englobar en tres grandes grupos: el consumo problemático de sustancias; la basura y la contaminación; y la desunión en el barrio. (éste último punto se desarrolla en el próximo apartado en mayor detalle). *“Las drogas, la salud, la higiene, y después lo que se necesita del barrio las luces cloacas y todo eso. Pero estaría bueno que se enfoquen en lo que es el tema de las drogas.” (Entrevista 11)*

Con respecto al consumo de sustancias, quedó claramente delimitado a los jóvenes y a la idea de que la *“juventud está perdida”*. (Entrevista 6). *“El barrio necesita más seguridad, de que alguien haga algo con la gente que vende droga”*. (Entrevista 13)

Algunos entrevistados pudieron asociar el tema con la falta de proyecto en general. *“Hay mucha droga. Esa es la realidad, que está en todos lados. Yo estuve 14 años en la droga. La conocí en la cárcel. Cuando yo empecé a drogarme no había tanta como ahora, pero ahora está más tranquilo el barrio, no hay tantos muertos, más lastimados, muchos más problemas, pero hay muchas más juventud perdida.” (Entrevista 2)*

Se puede inferir una clara relación entre las dificultades en lo educativo con el inicio del consumo, *“...yo encima las más que son grandes les digo, si ustedes no terminan el secundario, no van a conseguir trabajo nunca, porque hasta para limpiar un piso ahora precisan el secundario, pero no...que el año que viene sigo, que ahora no, por la nena, la otra porque la amiga no fue más, no fue... el año que viene sigo dicen, y vos ves que no termina ninguno. Acá la mayoría no ha terminado el secundario. Dicen “total si yo consigo*

*trabajo. Ahora están con eso de que están con las cooperativas". (Entrevista 15).*

Destacan dificultad para sostener la escolaridad...*"Yo veo, nunca están dentro de la escuela. Hay de doble jornada la 39, la de la isla La Concepción. Y también la número 2. Las escuelas están cerca, el tema es cómo llegan los chicos ahí". (Entrevista 12).*

La falta de trabajo y formación en oficios también fue nombrado como una preocupación, aunque sólo por un vecino de más de 60 años. *"Hay mucha gente que está sin trabajo, viste. Es mucha gente. Y más, que no sabe hacer nada. Que hoy viste, vos querés ir, uno quiere ir a barrer y quiere ganar 200 pesos la hora, entendés . Y un tipo que tiene oficio....me entendés.....es otra cosa". (Entrevista 6).*

En relación a esta situación de las dificultades educativas, se suma el problema de desarrollo infantil planteado por una trabajadora social *"...también la articulación con las escuelas o con otras instituciones, por ahí tienen que ver más con políticas, ahora veíamos una necesidad con el consejo local de la niñez del municipio de Tigre como que algunos chicos tenían alguna necesidad especial, o acompañante terapéutico o algo específico con respecto al desarrollo como que era super difícil concretar un turno" (Entrevista 1).* Esta misma entrevistada, refiere preocupación por la caída de la mesa local que funcionaba hasta hace algunos meses y la falta de articulación con las escuelas.

La totalidad de los entrevistados, nombraron preocupación por el tema de la basura. Algunos agregaron también la contaminación por la basura. De estos, casi todos delimitaron el problema de los parásitos como un problema histórico del barrio.

Además, fue nombrado por varios entrevistados el tema de las cloacas: *"Después lo que ellos llaman cloacas, son pozos desbordados por los pasillos, los chicos jugando ahí, eso trajo muchos problemas de piel, respiratorios, parásitos". (Entrevista 17)*

Para un entrevistado un problema prevalente fue el bucal, el estado de las dentaduras y el cuidado de los dientes. Para otro entrevistado fue el problema de la alimentación, y la diabetes. *"Y como todo barrio pobre, por ejemplo la diabetes es un tema. La alimentación es a base de azúcar harina y aceite. Las cosas fritas". (Entrevista 9)*

Según una referente del sistema de salud, existe una naturalización en el barrio de la violencia intrafamiliar, la violencia de género que ha ido in crescendo y es poco reconocido por los vecinos. Solamente dos entrevistados nombraron el tema de la violencia de género como prevalente.

#### **iv. Relación entre vecinos y entre instituciones**

En la Garrote existen varias instituciones que se han ido construyendo en los últimos veinte años. Entre ellas se encuentran cooperativas, merenderos, Iglesias, grupos políticos, ONGs y el mismo sector público en sus diversas formas. Más del 50% de las entrevistas fueron dirigidas a integrantes de distintas agrupaciones. Según la información brindada se infiere que aquéllas actúan de manera independiente y con cierta indiferencia hacia la interacción conjunta.

Cabe destacar que en la totalidad de las entrevistas se encuentra la palabra “desunión”. Algunos mencionan que las mismas instituciones operantes en el barrio son las encargadas de fomentar la fragmentación. Se asocian a las instituciones con afiliaciones partidarias, lo cual complica la posibilidad del trabajo conjunto. *”Y la desunión viene de la parte política... Yo soy de acá, vos sos de allá..”* (Entrevista 10). *“(Las internas) muchas veces son políticas, de las agrupaciones. Si van estos nosotros no vamos. Está muy politizado, hay muchas agrupaciones políticas metidas, en otras villas quizás no tanto. Está la gente de Cambiemos, está la gente de Movimiento Evita, está la gente de Unidad Ciudadana, está la gente de Barrios de Pie(...) toda la gente más ligada al oficialismo de Tigre, sé que hay muchos”* (Entrevista 7)

La mayoría de los entrevistados también adjudica parte de la rivalidad y desunión a las diferencias habitacionales y de localización en el barrio. Es decir los entrevistados refieren que los cuatro sectores del barrio (Los Tucumanos, La Canchita, El Fondo y Los Edificios) se comportan hostilmente entre sí sólo por el lugar donde viven.

Gran parte de los entrevistados confirma que actualmente esto no sucede de la misma forma que en el pasado y que la enemistad entre estos sectores ha disminuido en los últimos años. *“(...) Hay una cierta rivalidad pero ahora ya no es tanto, hoy en día ya no es*

*tan así. Antes los de adelante no podían ir para el fondo y los del fondo no los dejaban salir.”(Entrevista 2) “Pero naa, eso era una rivalidad de fútbol hace tiempo. Eso lo sé bien porque tenían el equipo los del fondo y los tucumanos. Los tucumanos son parientes míos.”(Entrevista 3) “El tema ese que decís de la división, no es tanto como era antes. Lo que mucha gente te pudo haber dicho la división de barrio existe, pero es un grupito de una familia que divide desgraciadamente el barrio.” (Entrevista 16)*

Otra de las divisiones internas que se originó en los últimos años es la de los habitantes que continúan viviendo en el barrio y aquellos a los que se les ha adjudicado una vivienda en los edificios aledaños. *“el barrio es uno solo, hoy hay ciertos conflictos con la gente, de los departamentos y la gente de la villa y es todo el mismo barrio.” (Entrevista 18)*

Si bien muchos están al tanto y afirman la existencia de cooperativas de trabajo y organizaciones comunitarias que realizan acciones solidarias dentro del barrio, también se señala que las mismas trabajan de manera aislada y descoordinada. Los entrevistados mencionan a la desarticulación de las instituciones como uno de los principales obstáculos para accionar hacia un proyecto colectivo *“(…)El primer problema del barrio es la división, se ve, que hay personas y organizaciones que quieren hacer tal cosas y otras no los quieren porque hay rivalidad e interrumpen eso, se sabotean y pierde el barrio.”(Entrevista 2), “(…)Un barrio bastante dividido, con muchas internas(…) Quizás no es tan chiquito pero tampoco tan grande, entonces hace que más o menos todos se conozcan y hay muchas internas. Internas que yo no las había visto en otro lado y a veces me impresiona.”(Entrevista 9), “A veces se arma un grupo para limpiar y sacar la basura pero el otro grupo hacen contra, empiezan a hablar y decir cosas. Y entonces para no hacer problemas se salen y no hacen.” (Entrevista 4).*

Un claro ejemplo de esta fragmentación fueron los numerosos “Festejos del día del niño” llevados a cabo en el barrio Almirante Brown: *“(…)bastante división, por ejemplo cuando fue el día del niño hubo cinco festejos de diferentes organizaciones”(Entrevista 1), “No porque fijate el día del niño que hicieron...ahora van a hacer acá atrás de vuelta ...El día del niño una ahí, la otra en la cancha y la otra ahí. No hay unión.”(Entrevista 6), “No hay una asociación digamos, están todos por su lado, muchos merenderos, comedores,*

*agrupaciones con el barrio.” (Entrevista 2), “Juntarse no, cada uno lo hace por su lado y se pelean a ver quién hizo más. Compiten.” (Entrevista 15). Incluso el municipio, de manera desarticulada y sin coordinar con las organizaciones existentes, gestionó un festejo del día del niño en el barrio: “Acá vinieron el día del niño, cierran ahí, pusieron música, pusieron una cosa para que jueguen los chicos, les repartieron algo y nos vemos.”. (Entrevista 16).*

Lo cierto es que la desunión es un obstáculo a la hora de convocarlos a trabajar juntos, la desconfianza y la historia común negativa hace más difícil de lo esperado cualquier convocatoria. *“Tiene que ser un lugar neutro, no a lo de Marcela, no a lo de Chávez. No a la Iglesia porque no van a ir” (Entrevista 15). Se puede ubicar cierto cansancio en los entrevistados que dificulta la participación. “Hubo un montón de reuniones pero nunca paso nada. Nunca se hace nada”. (Entrevista 8).*

Los mismos integrantes de las agrupaciones hablan de un querer dejar de lado las diferencias para poder cooperar solidariamente. De todos modos la fragmentación es implícita y explícita en el actuar cotidiano. Es importante diferenciar el comportamiento que tiene el vecino fuera del ámbito institucional al de dentro. En la mayor parte de las entrevistas se hace referencia a fuertes lazos de solidaridad no organizados entre vecinos, especialmente en casos de emergencia. *“Cuando algo pasa y hay que ser solidario, cuando pasa algo grave, se junta el barrio”. (Entrevista 11).*

Por ende, se entiende que por un lado el barrio se encuentra fragmentado pero, por el otro, se relatan escenas de solidaridad y ayuda en situaciones puntuales. *“(…) ella está con la política y yo estoy con la política pero social, pero peleamos a veces por lo mismo, si tenemos que estar juntas para pelear por algo del barrio estamos, sino es hola y chau y no nos dirigimos la palabra”. “(Referencia paco) los mismos vecinos lo sacaron, por ese lado somos inteligentes, no se permitió.” (Entrevista 8).*

#### **v. Referentes del barrio, percepción de partidos políticos y punteros.**

La condición para ser considerado un referente barrial es representar a una organización o a un grupo bien diferenciado por los vecinos, en el pasado o en el presente. En general, el poder del referente radica en su capacidad de **convocatoria** o su **capacidad de gestión**

**para la solución de problemas.** En esto radica su poder en el barrio.

Hay referentes identificados a partidos políticos, hay referentes que se preocupan mucho por no ser identificados a partidos políticos. Sea como sea, todos compiten por un poco de representatividad y, en general, se adjudican buena intención para sí mismos y mala intención de parte de los demás, esto por supuesto con excepciones.

Dentro de los referentes, aquellas instituciones con poder de gestión en el oficialismo nacional (Cambiamos) tienen poder de convocatoria porque tienen acceso a la oferta de planes. En contraprestación piden a cambio participación en las marchas políticas. *“¿Antes que hacían con la política? Una coca-cola y un choripan. Me entendés, ahora la gente quiere andar en los piquetes y todas esas cosas, son todos pagos. Porque todos están mirando la moneda, lamentablemente. Yo en mi vida voy a ir a la 9 de Julio.”* (Entrevista 6)

Aquellos con poder en el oficialismo Municipal tienen poder para conseguir empleo o soluciones para el barrio. En contraprestación tienen poder interno entre los vecinos.

La mayoría de las personas entrevistadas señalan que las entidades estatales, especialmente el municipio, se encuentran ausentes, realizando promesas e incumpliendo las mismas, desoyendo sus reclamos y no haciéndose cargo de las necesidades básicas de los habitantes del barrio. *“La otra vez hubo un caso de inseguridad y la policía dijo: ‘nosotros no podemos entrar a buscarlos a los pasillos’, hay tres pibes que joden y la solución que nos dan es que nos cuidemos nosotros”,* (Reuniones de la municipalidad) *“Después hubo otra y no vinieron más. Hace mucho año nos vienen prometiendo cosas y no pasa nada”,* *“(…) de la salita ya no entran al barrio, antes entraban, caminaban, si había un enfermo que no iba, lo iban a buscar. Pero ahora ya no, antes entraba la asistente social, hacían censos en las casas a ver si necesitaban algo, ahora ya no.”*, *“La municipalidad propone pero no está y cuando está es para su conveniencia.”* (Entrevista 3).

Así mismo, en dos entrevistas afirman que la relación con el municipio se ha modificado y que ésta se encuentra más presente dentro del barrio, interviniendo con respecto a las problemáticas sociales: *“(Los vecinos) A veces se ponen en contra del municipio pero no se*

*dan cuenta que esta los 360 días del año acá adentro. Con bolsa de mercadería, cuando pasa algo está.”, “Antes no podía entrar la policía. No podía entrar la ambulancia. Nadie directamente (...) el Municipio se hizo más presente y entonces ahí se empezaron a abrir muchos caminos.” (Entrevista 4). En general todos reconocen que el barrio es más seguro en el presente, sin desconocer los problemas de seguridad que tienen.*

*“No, que si van a hacer algo que sea constante, estar, están ustedes. En general la sociedad necesita que el que propone esté. La municipalidad propone pero no está y cuando está es para su conveniencia. Como lo del foro que te dije la otra vez. Se están haciendo cosas en el barrio, no te digo que no. Están asfaltando.” (Entrevista 1).*

## **vi. Basura**

### **1. Descripción de situación actual: Comportamiento de cada familia y de las instituciones en torno a la basura.**

Según los entrevistados, el sistema de recolección de basura es muy malo e insuficiente. En todo el barrio hay basura desparramada por el piso, también algunos micro-basurales a cielo abierto que, cada tanto, se queman. Las estrategias de los vecinos para sacar la basura son múltiples. Por un lado arrojan basura en los volquetes y canastos, por otro, la tiran a los basurales a cielo abierto, que en ocasiones queman, a veces simplemente la dejan tirada en un pasillo, o la arrojan al río.

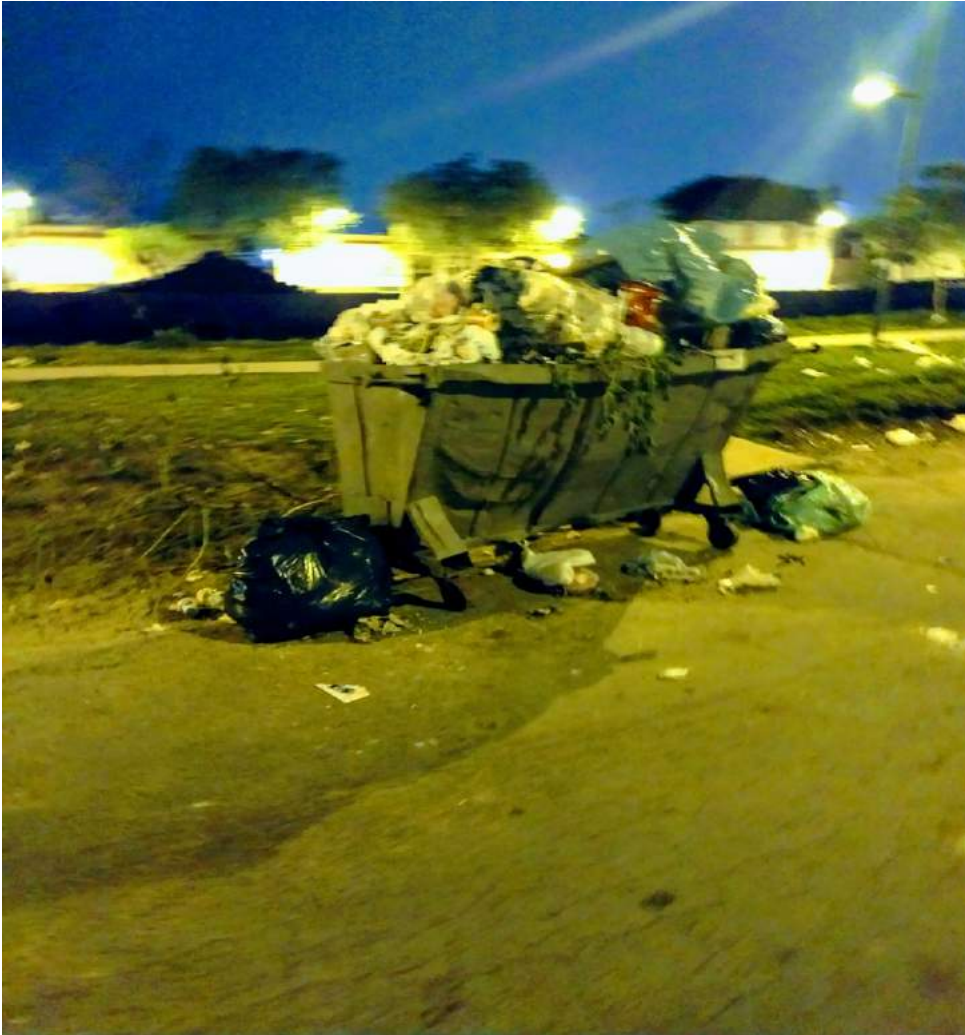
Para los vecinos sacar la basura es sacarla de la casa, no necesariamente implica asegurarse que la basura ingrese en el sistema formal de recolección “...al sacar la basura lo que pasa es que pasa un perro y te lo rompe.. En la ciudad se saca la basura entre las 7 y las 10... Nosotros lo que hacemos es decir... mirá qué sucio que está y seguimos de largo.. Es verdad. Lo hacemos, yo muchas veces lo hice. Pero es por que justamente pasa eso .. Rompen y sacan los perros.” (Entrevista 10) “Los padres mandan a los chicos a tirar la basura, estos no llegan al volquete y la dejan al lado la basura, va un perro la rompió y ya quedó todo ahí.” (Entrevista 15)





Microbasural en sector del “fondo” - 17/09/18 - Foto: Martín Gómez Escribano

La recolección formal de basura se realiza a través de camiones de Transporte Olivos. Estos ingresan al barrio por las calles Alte. Brown y la calle de acceso a los edificios. Estas calles son paralelas y señalan los límites Norte-Sur del barrio. Las calles no llegan hasta el final del barrio, sólo hasta los dos primeros tercios desde el ingreso. Los camiones retiran la basura de los volquetes y de los canastos. Los camiones ingresan al barrio de Domingo a Viernes por la mañana. Lo usual es ver los volquetes vacíos en la mañana y rebalsando en la noche. Los entrevistados refieren que desde el 2015 se ha mejorado la cantidad de veces que el camión de basura entra, *“antes era de una sola vez por semana, ahora es diario”*.



Volquetes de noche en la calle Alte Brown” - 25/09/18 - Foto: Rowina Andrada

No todos los vecinos sacan la basura embolsada, algunos la tiran desde los tachos directamente a los volquetes o canastos. Los niños son muchas veces los responsables de sacar la basura, como no alcanzan a los volquetes, o simplemente se cansan, arrojan la basura en los pasillos o al pie de los volquetes. El camión sólo se lleva la basura que está dentro del volquete.

Los volquetes se encuentran distribuidos en dos sectores, sobre la calle Almirante Brown y frente a los edificios.

En la calle Almirante Brown existen cinco volquetes distribuidos en los primeros

doscientos metros de la calle. También hay cinco canastos distribuidos cada 30 metros aproximadamente. Los vecinos refieren que antes había más canastos pero los sacaron.

Antes del sector de los edificios y al lado de la cancha se pueden ver 3 volquetes , luego hay uno ubicado al inicio de la calle y otro al final. Cada edificio tiene un canasto para dejar las bolsas de basura. También sobre ellos tiran la basura suelta.



Canastos en la Calle Almirante Brown - 04/10/18 - Foto Rowina Andrada.





Volquete en sector de "Edificios" - 05/10/18 - Foto Martín Gómez Escribano



Volquetes en sector de "canchita" - 05/10/18 - Foto Martín Gómez Escribano

Cada edificio tiene además un canasto grande que usualmente rebalsa de basura suelta y se puede encontrar basura desparramada alrededor del canasto. Esto sucede porque algunos vecinos que sacan la basura sin bolsa, dan vuelta el tacho de basura sobre el canasto. También tiran basura suelta en los volquetes. Se encuentran canastos en el sector de los edificios y sobre la calle Almirante Brown. Los volquetes y canastos son

compartidos por todo el barrio, aunque algunos se atribuyen propiedad sobre ellos por proximidad a las casas, de hecho se usan indiscriminadamente. Si calculamos que en el barrio viven aproximadamente 900 familias, se puede inferir que la relación entre la demanda de espacio y la oferta de basura no es adecuada.

### Barrio Almirante Brown (La Garrote) - Volquetes y Canastos



#### Referencias

- Volquetes
- Canastos

Los volquetes son identificados como “de la Municipalidad”. Por este motivo, en ocasiones, cuando se enfrentan políticamente o simplemente quieren presionar en función de alguna demanda puntual vuelcan los volquetes y la basura se desparrama. Transporte Olivos endereza el volquete, se lleva lo que quedó adentro, y lo que quedó afuera queda sin recolectar. A veces también son incendiados. En el verano los volquetes rebalsan y el mal olor es muy fuerte lo que genera peleas internas por la ubicación, nadie



los quiere enfrente a su casa. También sucede que, durante la noche, algunos jóvenes los incendian como diversión.



“Volquetes volcados” calle Almirante Brown -25/09/18 - Foto Rowina Andrada



Volquetes incendiados- Calle Alte Brown - 08/11/18 - Foto Marcelo Roda Facebook.

Con respecto a la limpieza de espacios comunes, cabe destacar que no son pocos los esfuerzos que se hacen para limpiar por parte de algunos vecinos. Ellos mismos refieren que la basura vuelve a aparecer. Algunas cooperativas ligadas a Barrios de Pie y CTEP hacen limpieza en el barrio, pero como no alcanzan a limpiar la totalidad de la basura desparramada, y como el sistema es ineficiente se vuelve a ensuciar.

*“El año pasado con un grupo de mamás hicimos una cooperativa de limpieza y estuvimos cuatro meses limpiando el barrio, pero limpiábamos y al otro día era como que íbamos a limpiar otra vez lo mismo, la gente nos decía ahí tenés...y era delante de su casa, nadie colaboraba. No hay unión ni conciencia.”* (Entrevista 18).

Apareció varias veces la idea de la naturalización de vivir en un ambiente sucio. *“Lamentablemente nos acostumbramos. La gente no quiere opinar de eso. Es muy triste. Nos terminamos acostumbrando. Como con la basura. Ya como que es normal tirarla al*

*Río. Vos ves a una persona que sale a las 6 de la mañana a laburar, que comparte los días libres con su familia que sale a hacer las compras con su mujer. Todo como vos decís que es perfecto, pero que tira la basura al río. No está en él que está haciendo mal... Como que es normal.” (Entrevista 19)*

Otro tema es el volcado de escombros. Algunos camiones en connivencia con vecinos entran al barrio y arrojan escombros, con el argumento que ayudan a nivelar. La realidad es que no son escombros de relleno, sino de obra, muy grandes, y con fierros. Hacen del fondo del barrio un lugar peligroso para los niños por accidentes. No hay consenso sobre el origen de los camiones, unos los relacionan con el propio Municipio, otros dicen que no. *“...Y no se. Entraron camiones terciarizados del Municipio” (Entrevista 3).*

La percepción de que no existe un sistema de recolección formal, permite que diferentes vecinos gestionen informalmente en su beneficio, esto sin costo social ni legal. Esto es posible porque consideran lo público como de nadie. Durante el tiempo en que trabajamos en el barrio, una empresa privada arrojó bolsas con nylon cerca del río con el acuerdo de un vecino, que supuestamente lo iba a revender. Vendió una pequeña parte, y el resto quedó tirado en la orilla.

## **2. Consecuencias percibidas por la situación actual.**

Como se describió anteriormente, la infraestructura para dar cuenta de la demanda de basura es insuficiente, eso trae como consecuencia que los vecinos terminan naturalizando la convivencia con la basura, así como también las estrategias para resolverlo.

Respecto a los volquetes:

*“...Antes se tiraba mucho en el río, ahora no se. Donde vivo yo esta la cancha y ahí hay una subida y ahí está lleno de basura. Pero es porque el volquete está rebalsado también. Miran que está rebalsado y está lleno de mugre y es lo mismo que tirarlo ahí al costado”..*

*“... ¿Cómo el nene va a tirar ahí arriba toda la basura? (volquete) Entonces qué hace pobrecito, lo tiene que tirar todo ahí abajo. Capaz que el padre está ahí mirando y eso es lo*



*que yo te digo, lo que veo. No hay unión.”*

Respecto a río:

*“...De la Iglesia para allá te vas a encontrar con faltante de volquete, con que la gente se acostumbró a arrojar la basura en el río. Pero no se acostumbra por que va y tira y yo tiro en el río, se acostumbra por el faltante, por que siempre faltó.”*

*“...Ah sí, acá la gente tira el río a la basura...eh digo, la basura al río. Se llenan los volquetes y ves a la gente que va con la bolsa al río. Vas al fondo y el río está seco de tanta basura que le tiran. Después van los chicos a pescar, a nadar...”. (Entrevista 15).*

El concepto de limpieza varía mucho de familia a familia, algunos rescatan el esfuerzo que les implica limpiar el espacio que ocupan, y se quejan que las prácticas de los vecinos, por ejemplo: *...“Si. Los departamentos te digo, ellos vivían en la mugre abajo, y los llevaron arriba y siguen viviendo en la mugre, como que ya es parte de ellos... “ o “en mi pasillo aparecen pañales tirados, y yo soy la única que tiene bebés en esta cuadra, me echan la culpa a mí, y yo no soy, vienen de otros pasillos y la tiran acá, me la paso limpiando”(Entrevista 15).*

Cabe destacar que ningún entrevistado refirió haber organizado colectivamente alguna solución al tema de la basura. *“Nunca conversamos entre varios sobre el tema de la basura, nunca”. (Entrevista 6).*

La percepción que tienen los vecinos sobre el impacto de la basura en la salud es parcial y circunscripta a algunos temas específicos. Relacionan los temas de contaminación ambiental con la salud a lo que refiere a accidentes, temas respiratorios, problemas en la piel, infecciones auditivas, parásitos y alergias.

Respecto de los accidentes:

*“Una contaminación tremenda. Yo tengo mi nene de 8 años que juega ahí y se manda para esos lados y no sabes qué le puede pasar, si se puede cortar o puede tocar algo.”. “..A veces los chicos se lastiman un poco. Por que andan en la arena”. (Entrevista 2)*

*“...Encima un chico que acá, a dos casas viven los parientes, él fue se tiró de clavado y se quedó clavado en un fierro, la cabeza le quedó clavada, murió. Los que más van al río son los carreros, los de allá de la cancha, con los caballos a bañarlos ahí...en el mismo lugar que se baña la gente.” (Entrevista 15)*

*Respecto de las enfermedades de la piel:*

*“Pero todo de piel...también por la crecida del río que sale cada bicho. Y deja todo una re mugre. Queda mucho. Como un aceite. Se inundan los del fondo. Entra hasta 2.80mts de agua. Los carreros son los primeros que los perjudica.”. (Entrevista 4)*

*“...Las enfermedades que esto trae, por que los chicos vienen con granos y manchas acá al merendero.” (Entrevista 12).*

*“...gente con espasmos, granos de la misma basura, la peor dificultad es al fondo. “ (Entrevista 7)*

*Respecto a infecciones auditivas:*

*“...y después se tiran al río. Por lo que no hay registro de salud. Salud y basura. Después los chicos tienen otitis.” (Entrevista 12).*

*Respecto a parásitos:*

*“Los parásitos que vienen con eso. Es heavy el tema. Influye mucho en la salud en toda la gente del barrio”. (Entrevista 12)*

*Respecto a alergias:*

*“...Los bichos que trae. Las ratas. Yo principalmente, me doy cuenta cuando anda una rata por que me sale alergia. El municipio mandó a fumigar y eso combatió un montón, pero no se cuando van a volver.” (Entrevista 11).*

No tienen percepción de la contaminación en relación a las infecciones digestivas, ni las consecuencias que los metales pesados producen en la sangre. Muchos de los entrevistados no conocen los problemas del agua y la contaminación de la misma.

Solamente una entrevistada se refirió al tema de las cloacas y la contaminación del agua para el consumo.

*“Acá hay mucho problema también de las cloacas, a veces acá te sale el agua negra, yo vivo con los bidones de agua, salen con bichos... y te das cuenta cuando te servís un vaso porque si te servís en una taza, que no es transparente, lo servís y te lo tomas, te corren bichitos en el agua. El agua mineral sale fortuna, pero directamente traigo eso. (Entrevista 15).*

### **3. Organización comunitaria en torno a la basura. Representación de Carreros y Cartoneros.**

En cuanto a los carreros, los mismos acuerdan en que fuera del barrio son vistos con desconfianza y miedo. Creen que son percibidos como peligrosos y ladrones. Respecto de su trabajo dicen que lo han aprendido de sus padres y que sus caballos son familia. En relación al interior del barrio, marcan una relación conflictiva con el resto de los vecinos, quienes se quejan de la presencia de los caballos. Son percibidos como “cirujas”. *“Y hablando de los vecinos, ustedes logran que les den cartón por ejemplo?”*

*“Noo depende.. Ni te miran!!. Somos cirujas nos dicen.. Somos cirujas pero nos la ganamo..” (Entrevista 8).*

Dentro de un barrio vulnerable también hay percepción de clases sociales, los carreros, los del fondo, son percibidos como los pobres de los pobres. Los que menos infraestructura sanitaria tienen y los que tienen los trabajos más informales.

Muchos entrevistados refieren que el problema de la basura en el barrio tiene que ver con las conductas de los carreros de traer materiales de afuera.

Las demandas de los carreros al Municipio son un veterinario y una caballeriza donde tener a los caballos.

Respecto al cuidado del animal hay tres modalidades: tener al caballo suelto, atado o dentro de la casa.

Existe un grupo de cartoneros con carros de a pie que salen del barrio y toman el tren

hacia CABA u otros destinos para recolectar. Su grado de integración con el resto de los carreros es bajo.



Caballos sueltos - 22/10/18 -Martin Gómez Escribano

El 60% de los entrevistados hace mención de los caballos cuando se les pregunta sobre los carreros. Un 34% relaciona de manera directa a los caballos sueltos con la rotura de bolsas y el desparramo de basura. Tan solo el 13% ve a los caballos sueltos como peligrosos.

*“...vos ves mucha basura en la calle pero viene de la mano de los caballos, hay contenedores pero los caballos rompen las bolsas.”* (Entrevista 2).

## **6. Diagnóstico Epidemiológico de Salud**

Para realizar un diagnóstico epidemiológico de salud que nos permitiera analizar el impacto de la Basura se diseñó una encuesta que releva datos sociales y de salud. Se probó la herramienta en 30 casos para ajustarla. La encuesta no se pudo realizar porque no obtuvimos en tiempo la aprobación del CODEI para realizarla. El CODEI es la instancia en la Municipalidad que habilita o no a realizar acciones de salud en el Municipio, analizando los aspectos éticos de la misma.

En el Anexo encontrará la encuesta diseñada.

## 7. Diagnóstico participativo local: Investigación Acción.

Luego de realizar las entrevistas en profundidad y luego de haber entablado relación con muchos de los referentes barriales comenzamos con el diagnóstico participativo. La actividad se llevó a cabo el 15 de septiembre aprovechando que era el “Día mundial de la Limpieza<sup>9</sup>”. Se realizó también una limpieza en un sector del barrio con niños y adolescentes y un taller en el CIS con el propósito de concientizar a los vecinos sobre la basura y su impacto y comenzar a trabajar con ellos soluciones posibles en su propio barrio. El cierre del evento consistió en una “choripaneada”.

A esta primera acción participativa se hizo una convocatoria a través de flyers, incluyendo a todos los referentes entrevistados y se dejó en algunos negocios del barrio y en algunas instituciones. La concurrencia fue de 15 vecinos.



Vecinos realizando cartografía social en el CIS - 15/09/18 - Foto Martín Gómez Escribano

Durante el taller se realizó una dinámica de cartografía social y un listado de posibles soluciones al problema de la basura.

La primera gran determinación de los participantes fue crear un grupo con el nombre “Red de Vecinos por un Barrio Limpio”. Esta red comenzó como un grupo de whatsapp

con la idea de comenzar a organizar la separación en origen de la basura. Se señaló la necesidad de involucrar a los carreros y cartoneros, quienes serían los destinatarios naturales de los residuos separados.

A último momento los carreros nos avisaron que no venían porque dijeron no sentirse cómodos trabajando con otros vecinos del barrio. Esto fue una prueba del marcado aislamiento de este grupo social. Por esto decidimos organizar un taller exclusivo con ellos, que se realizó el 21 de septiembre en el CIS. En el mismo se presentó un video sobre la situación de la basura y la salud en general y se analizó la situación del barrio en particular. Comenzamos a trabajar en forma conjunta propuestas posibles en vistas a la búsqueda de una solución. Les comentamos el lanzamiento del grupo Vecinos Unidos y los consultamos sobre su interés en participar de la recolección dentro del barrio, algo nuevo para ellos hasta el momento. Estuvieron de acuerdo y surgió entonces la necesidad de organizarse como cooperativa. Resolvieron que la recolección se realizaría los Viernes y Lunes de cada semana.

El 5 de octubre se realizó una primera reunión de la Red de Vecinos Unidos en “ La Bloquera”. Se presentó un video sobre reciclaje y consecuencias de no contar con un servicio formal de recolección de basura en el ambiente y en la salud. Se trabajó en la definición de promotores urbanos y responsables por pasillo para comenzar la separación en origen de reciclables. Se decidió lanzar el programa Barrio Limpio.



Reunión de la Red de vecinos en La Bloquera - 05/10/18 - Foto Martín Gómez Escribano

El 12 de octubre se realizó la segunda reunión de la Red de Vecinos para diseñar un circuito de recolección de basura. Definición de nuevos responsables por pasillo y en otros sectores del barrio. Funcionarios de OPISU nos proveyeron de una fotografía sacada por un dron que permitiera identificar en el mapa los pasillos y los vecinos responsables de promover la recolección.

El viernes 19 de Octubre se realizó la primera recolección de basura separada en origen. De ahí en adelante se sigue realizando, pero en función de las actividades que los carreros realizan en la Iglesia se resolvió cambiar los días para Jueves y Domingo.





Recolección de los RSU separados en origen- 19/10/18 - Foto aportada por los Carreros.



Recolección de los RSU separados en origen- 19/10/18 - Foto aportada por los Carreros.



El 22 de octubre se realizó una segunda reunión con carreros para analizar las primeras experiencias de recolección en el barrio. Se trabajó sobre la Idea de conformarse como cooperativa, derechos y obligaciones de ésta razón jurídica.

El 26 de Octubre se realiza la tercera reunión con carreros en donde se lee en grupo un documento con información relevante en vistas a formar una cooperativa. Se decide comenzar el acopio en la casa de Marcelo, uno de los carreros. Lugar que a partir de ese momento le comienzan a llamar “La Planta de Acopio”.

En este último mes de noviembre, todos los Lunes y Viernes nos reunimos para seguir avanzando en el fortalecimiento de la incipiente cooperativa. Esto implica no solamente conversar sobre el proceso de armado de la cooperativa sino evaluar cómo se va realizando la recolección, que dificultades se van presentando y se discuten nuevas propuestas de funcionamiento. Por ejemplo el 04 de noviembre se realiza una reunión con los carreros en donde se les presenta un representante de la Cooperativa Correcaminos que comparte vivencias y hace recomendaciones.



Reunión con Cooperativa Correcaminos - 04/11/18 - Foto propia

Luego los propios carreros armaron su grupo de Whatsapp para empezar a compartir la organización de la recolección de la basura en el barrio y el armado de la cooperativa.

Cabe destacar que el proceso afectivo y subjetivo de empoderamiento de los futuros cooperativistas se instala como una necesidad del programa. Esto posibilita que comiencen a sostener el trabajo en equipo, sean solidarios en el trabajo y comiencen a generar así el espíritu cooperativista. Es necesario tener en cuenta que hasta la fecha son personas que estaban acostumbradas a trabajar como cuentapropistas.

Hasta el momento se ha sumado un grupo de 10 personas dentro de un colectivo social conformado por 20 carreros, esperando que otros se vayan sumando a medida que el trabajo vaya tomando forma y sea claramente rentable.

Como resultado del proceso participativo existen hoy 40 familias separando los residuos en húmedos y secos y entregando el material a los carreros.

## 8. Conclusiones

La naturalización que encontramos en el Barrio Almirante Brown con respecto a la grave situación de la basura se puede explicar por la percepción que los vecinos tienen de sentirse abandonados, invisibles y viviendo en la informalidad. La identidad barrial se muestra asociada a resolver urgencias en el corto plazo.

Muchos vecinos encuentran dificultades para integrarse con el afuera. A la vez tienen dificultades para unirse dentro del barrio. La fragmentación con el afuera y la fragmentación en el adentro, construyen una fórmula eficiente para sostener el círculo vicioso de la pobreza estructural.

Los principales problemas prevalentes que ellos refieren se asocian al consumo problemático de sustancias y a la violencia que sufren, tanto desde la marginación del afuera como a la violencia interna.

En relación a la basura o RSU, los vecinos del barrio Almirante Brown tienen problemas comunes a cualquier tejido urbano y problemas específicos de un barrio vulnerable. Los problemas comunes están relacionados con la falta de conciencia ciudadana que existe en el país por la separación en origen. Los problemas específicos son una infraestructura ineficiente para el volumen de basura que generan. Estas dificultades estructurales producen en los vecinos prácticas compensatorias inadecuadas para la salud y la contaminación. Cuando el Estado no define adecuadamente un sistema, cada vecino lo define a su criterio.

La solución a la problemática de la basura en el barrio debe ser pensada desde dos ejes complementarios. Por un lado, desde los propios vecinos, a partir del trabajo de concientización e involucración en el problema. La separación en origen es la solución ineludible a la generación y administración de los residuos urbanos, ya que es el único método demostrable para reducir hasta en un 80% lo que llega a los contenedores. Por otro lado, la respuesta del Estado Municipal que debe aportar una mejora sustancial tanto en oferta y accesibilidad de contenedores a todo el barrio, como en el diseño integral de un sistema de recolección que analice y cubra las necesidades del barrio.

Consideramos que existe una ventaja en este barrio respecto de otros, y es que algunos de sus habitantes trabajan con la basura. Tienen conocimiento sobre cómo clasificar y acopiar, y están interesados en profesionalizar su tratamiento. Solo les falta el respaldo institucional.

Creemos que esta ventaja posibilitó que, en menos de dos meses, se pudiera poner en marcha un sistema simple y sustentable de recolección de los reciclables por parte de los Carreros. El mismo fue bien aceptado por los vecinos en general. La entrega de material se viene realizando de manera amena, poco conflictiva y fortaleciendo la relación entre vecinos. Recordemos que según la mayoría de los entrevistados lo que prima es la desunión y la competencia entre actores, e instituciones.

Podemos inferir a partir de esto que, pese al imaginario de los propios vecinos, existe un gran potencial para la organización comunitaria en temas ambientales en particular y de interés común en general. Queda claro que requiere de una coordinación profesionalizada y sin intereses político-partidarios para que siga sucediendo. También depende de un requisito fundamental: que se pueda sostener en el tiempo.

La percepción generalizada en el barrio de que los vecinos no son consultados por las decisiones estructurales que se van tomando colabora con la desunión y escasa participación en temas generales. Consideramos que el éxito y avance de Barrio Limpio en su primera etapa tiene que ver con haber roto la lógica fragmentada ya que todos los vecinos pudieron ponerse de acuerdo en una propuesta consensuada.

Es una ventaja contar con una cooperativa que recicle en el propio barrio y que esté conformada por los mismos habitantes. Por un lado mejora de manera importante el ingreso y las condiciones de vida de cada familia que participa en la cooperativa, por el otro, le permite mejorar al Municipio el servicio de recolección de RSU dentro del barrio.

Esta prueba piloto le permitiría tercerizar el servicio de acopio y clasificación en la cooperativa y diseñar una prueba realmente integral para el sector de Tigre Sur que podría incluirse en el diseño del Plan de gestión integral de residuos sólidos urbanos. En esta primer etapa se consolidaron 40 familias separando la basura en origen en húmedo y

seco. La segunda etapa contempla llegar al 100% de la basura del barrio. Para esto es crucial el desarrollo de la figura del promotor urbano ambiental.

Este sistema podrá ser medido y evaluado a mediano y largo plazo por el ahorro, tanto en servicios de recolección como en gastos en salud.

Un barrio más limpio es un barrio con menos personas enfermas y más integradas a la sociedad al reducir la contaminación. Por último, une a los vecinos en un proyecto de bien común y comunitario.

## 9. Recomendaciones

### Instalación del Programa Barrio Limpio: Etapa 2.

#### 1) Infraestructura - adjuntamos propuesta:

- a) Instalar 15 volquetes nuevos en reemplazo de los ya existentes para recibir 5 toneladas diarias de RSU hasta tanto el programa de separación en origen esté funcionando plenamente.
- b) Definir la mejor ubicación de los volquetes por acceso y proximidad de manera participativa con los vecinos.
- c) Consensuar con ellos y la empresa recolectora el mejor horario para la recolección.
- d) Diseñar volquetes con tapa para que los animales no puedan sacar la basura de los mismos.
- e)

#### 2) Armado y consolidación de la Red “Vecinos unidos por un Barrio Limpio”.

- a) Diseñar e Implementar un plan de capacitación en separación en origen de Residuos Sólidos Urbanos para alcanzar el 100 por ciento de las familias.
- b) Incluir a las Escuelas, Centro de Salud, Merenderos, Iglesias y otras instituciones en el programa Barrio Limpio. Tanto como capacitadores como separando en origen.
- c) Desarrollar la figura de promotor ambiental con sus funciones de acompañar a las familias a cargo en la separación y velar por la limpieza del entorno.
- d) Desarrollo de sistema de incentivos para aquellas familias que separen en origen.
- e) Definición de roles de los diferentes programas y planes sociales en temas de limpieza y mantenimiento de espacios comunes del barrio.

**3) Constitución y consolidación de la Cooperativa Juntos Podemos Almirante Brown.**

- a. Constitución legal de la cooperativa.
- b. Búsqueda de fondos, diseño, construcción y puesta en marcha de la Planta de Acopio y Clasificación en el barrio.
- c. Definición de las necesidades logísticas (camión, camionetas, etc.) y financiamiento de su compra.
- d. Factor Humano:
  - i. Plan de acompañamiento a los cooperativistas para la consolidación del grupo por 24 meses.
  - ii. Capacitación administrativa y comercial.
  - iii. Desarrollar habilidades de capacitación en temas ambientales para que puedan difundir el programa.
- e. Comercial: Incluir a la cooperativa en el Sistema de Gestión Integral de RSE de Barrio almirante Brown, el sector de Tigre Sur (las 44 manzanas) y el primer cordón del Delta para que acopie y clasifique toda la basura producida por estos sectores de Tigre.

## **10.Equipo**

**Rodrigo Gómez Iza** Responsable de Área de Inversión Social. Colegio de Psicólogos de la Provincia de Buenos Aires Distrito XV.

**Carolina Casares** Directora Ejecutiva Proyectar ONG.

**Florencia Díaz Arana** Directora de Escuela de Psicología Comunitaria del Colegio de Psicólogos de la Provincia de Buenos Aires Distrito XV.

### **Pasantes de la Escuela de Psicología Comunitaria:**

**Rowina Andrada**

**Martín Gómez Escribano**

**Nadia Marcilio**

### **Voluntarios de Proyectar ONG:**

**Jacqueline Rodger**

**Jaime Sartori**

### **Pasantes de la Universidad de Buenos Aires, Facultad de Trabajo Social:**

**Rosa Enriquez**

**Melanie Padilla Casas**



## 11. Anexos

### A- Guía de entrevista semi dirigida

Proyecto "BARRIO LIMPIO"

GUIA DE ENTREVISTA INDIVIDUAL SEMI DIRIGIDA

- 1) Historia personal en el barrio.
- 2) Historia de la institución a la cual representa
- 3) Caracterización del barrio: geográficamente, socialmente y auto representación de los vecinos
- 4) Problemas prevalentes psicosociales que detecta
- 5) Problemas en relación a la basura
- 6) Consecuencias de estos problemas con la basura
- 7) Percepción de los vecinos sobre la basura
- 8) Historia de la participación comunitaria. Se han agrupado para resolver problemas antes? Con que resultado?
- 9) Como se distribuye el poder en el barrio? Qué tipo de conflictos conoce entre vecinos o grupos?
- 10) Como se relacionan los vecinos con el "afuera" del barrio?
- 11)Cuál es el rol de los carreros? Lugar que ocupan entre los vecinos.
- 12) Cual considera puede ser alguna posibilidad de resolución de la basura?
- 13) Como cree que impacte en los vecinos esta propuesta de diagnostico?
- 14)Cuál cree es la mejor manera de convocar y a quienes para este proyecto?

### B- Encuesta de salud

Hola, somos del Colegio de Psicólogos y una ONG que se llama Proyectar, estamos realizando una encuesta relacionada a temas de salud, la basura y la vivienda. La encuesta va a durar 15 minutos aproximadamente. Los resultados serán volcados en un informe final y público que le podemos enviar por teléfono si usted está de acuerdo en brindar su número al final de la encuesta. Si está de acuerdo, le pido firme su consentimiento.

<https://goo.gl/forms/Lrg8gfCpeI9V8LDI1>

## C - Impacto de Indicadores

### Impacto en indicadores de salud: Barrio Almirante Brown del Partido de Tigre, Provincia de Buenos Aires

#### Contexto

Desde hace más de treinta años conocemos el impacto que tiene en la vida diaria de la población habitar en sitios en donde o no hay recolección formal de basura o en donde sus habitantes recolectan la basura de otros sitios de manera informal que se acumula cerca de sus viviendas. Este no es un fenómeno aislado sino que se observa multiplicado en países de renta media y baja de América Latina, México, Caribe, África, y Asia e inclusive en algunas regiones de Europa. El aumento de la población sumado al consumo de productos manufacturados y la acumulación de objetos que no pueden procesarse incrementa dramáticamente la producción de basura que sobrepasa en dinámica y en volumen a la limitada capacidad de acción de los municipios locales –muchas veces sin los recursos económicos ni burocráticos ni técnicos para recolectar y procesar las toneladas de basuras que se generan- y también sobrepasa a las comunidades que se organizan alrededor de un basural.

Estos grupos poblacionales, presentan mayor frecuencia episodios de diarrea, infecciones parasitarias, enfermedades de la piel – infecciones, abscesos recurrentes- e infecciones respiratorias, presencia de metales pesados –dependiendo el tipo de desecho que se descargue y acumule, picaduras de roedores e insectos. También se ha observado impacto en la salud mental debido a la persistencia de olores, “ruido” ambiental, y en la mayor incidencia de enfermedades crónicas no transmisibles, debido a que en estos barrios la accesibilidad a espacios verdes, esparcimiento y accesibilidad a alimentos frescos no manufacturados esta reducida. El tipo de patologías y síntomas se relacionan con el tóxico al que están expuestos.

Una revisión sistemática reciente (Fazzo *et al.*, 2017), analizó estudios que investigaron 95 grupos de enfermedades asociadas al impacto de exposición a basurales o a sitios en donde la basura se procesa encontrando relación causal posible en cáncer de hígado, cáncer de vejiga, cáncer mamario y testicular, linfoma no-Hodkin, asma, anormalidades congénitas en general, anormalidades del tubo neural, enfermedades del tejido conectivo, bajo peso al nacer, y prematurez. Asociaciones conocidas son también las rinitis alérgicas, enfermedades de la piel, picaduras de vectores con mayor incidencia de enfermedades infecciosas transmitidas por vectores como fiebre amarilla, dengue, y leptospirosis. (Ma *et al.*, 2007)(Al-Delaimy, W., Larsen, C. W., & Pezzoli, 2014)(Vimercati *et al.*, 2016). (Yang *et al.*, 2018)(Kim *et al.*, 2013)

#### Proyecto Barrio Limpio

## Muestra

Se tomara una muestra aleatoria de las familias, estratificada por cercanía a la zona de acumulación de la basura del barrio. Por eso nos proponemos alcanzar a un total de 200 familias de las 600 aproximadas según datos censales.

## Instrumentos

Se realizara una entrevista estructurada administrada por los profesionales y voluntarios participando del proyecto, previamente entrenados.

La entrevista tendrá 5 partes (formulario preliminar : 1 ) aspectos demográficos 2) condiciones de vida y vivienda 3) síntomas percibidos 4) enfermedades confirmadas y 5) utilización de servicios de salud.

Se registrara la ocupación de la persona que responde el cuestionario, la distancia hacia el sitio en donde se deposita la basura a cielo abierto, agua potable, sistema de cloacas, el tipo de calefacción que se utiliza dentro de la casa y si los ocupantes de la vivienda fuman ya que todos estos son factores de riesgo conocidos para muchas de las patologías asociadas con basurales a cielo abierto y pueden confundir potenciales asociaciones y también su presencia puede mitigar el impacto de la intervención.

La entrevista se realizara en un dispositivo electrónico de esta forma podrá exportarse de manera sencilla a una base de datos.

## Aspectos éticos

La evaluación del impacto poblacional deberá ser avalada por el Comité de Docencia e Investigación del Municipio de Tigre.

Debido a que este estudio se encuadra dentro de un estudio de investigación es altamente recomendable que el Municipio establezca de antemano que intervenciones realizara en caso de que los participantes presenten impacto negativo en su salud asociado con la exposición a sustancias originadas por la ausencia de recolección de basura.

Es importante recordar, que en el marco de un estudio de investigación los investigadores no tienen responsabilidad profesional sobre esos resultados y que los investigadores en el marco de una investigación deben anonimizar los resultados y no pueden ni deben dar a conocer la identidad de los participantes. Asimismo, en ningún caso los investigadores pueden actuar reemplazando los médicos de atención primaria o médicos de cabecera de la población.

## D- Folleto para el 1er taller en el Barrio



## E- Consentimiento informado

Tigre, 1 de septiembre de 2018

Estimado Sr./a

Usted ha sido invitada/o participar en la investigación que se llevará adelante desde la ONG Proyectar, en conjunto con el Colegio de Psicólogos del Distrito XV durante los meses de septiembre, octubre y noviembre de 2018.

Dicha investigación, denominada "Barrio Limpio" tiene como objetivo realizar un diagnóstico de situación en relación a la basura en el barrio La Garrote, perteneciente al partido de Tigre. Dicho diagnóstico comprende el relevamiento de indicadores de salud, comunitarios e institucionales. Además, se propone diseñar una propuesta participativa para la recolección y clasificación de la basura en el barrio. Esta propuesta se elevará a las autoridades municipales y sanitarias correspondientes.

Solicitamos su participación en carácter de voluntario, tanto como entrevistado como participante de los talleres que realizaremos para construir el diagnóstico. Adjuntamos la

planificación del trabajo que se realizará como así también un resumen del proyecto y un consentimiento informado. Por otro lado, se garantiza la confidencialidad de la información que usted pueda brindar.

Por último, el equipo investigador se compromete a presentarle a usted los resultados de la investigación de manera oral y escrita.

Sin más, saludamos a usted muy atentamente

#### ANEXO: CONSENTIMIENTO INFORMADO

Se me ha invitado a participar como voluntario en la investigación “Barrio Limpio”. He sido informado de los objetivos de la misma.

He leído el documento, entiendo las declaraciones contenidas en él y la necesidad de hacer constar mi consentimiento, para lo cual lo firmo libre y voluntariamente, recibiendo en el acto copia de este documento ya firmado.

## **F- Resumen del proyecto para los entrevistados**

### **Diagnóstico y Plan de Acción para el diseño de un programa de Recolección y Clasificación para el barrio Garrote**

Objetivo General: Realizar un Diagnóstico Comunitario, Institucional y Epidemiológico del Barrio “La Garrote” o Almirante Brown con el fin diseñar un Programa de recolección y clasificación de basura a través de una cooperativa de trabajo.

#### Metodología de trabajo

##### Diagnóstico Comunitario

El objetivo del diagnóstico es proyectar la viabilidad del Programa de recolección y clasificación de basura, para esto es necesario conocer la idiosincrasia del barrio, su modalidad de organización y fijar metas de trabajo locales y de funcionamiento para la cooperativa y/o Planta de Acopio y Clasificación.

Se buscará describir el entorno entendido como el medio ambiente, el contexto económico, político, social, educativo y cultural en el que se encuentra inmersa la comunidad y cada una de sus entidades y organizaciones.

También se busca definir la zona geográfica de influencia y comprende también aspectos tales como el número y tipo de instituciones en la zona, la procedencia y las preferencias de los habitantes, la competencia o colaboración de los actores relevados entre las diversas instituciones en la zona. Dentro del diagnóstico se buscará identificar los recursos materiales o infraestructura y equipamiento como lotes,

edificios e instalaciones que facilitan la instalación de la Planta de Acopio y las organizaciones interesadas en la gestión de la misma y también organizaciones que pudieran generar valor a la población

La línea de base será plasmada en un primer documento de trabajo que rescate todos elementos del diagnóstico comunitario, que incluya un mapeo de actores, y un mapeo de la situación de la basura en el barrio. Utilizaremos metodología cuali-cuantitativa que incluye: asambleas barriales, entrevistas a referentes y cartografía social.

Todas estas herramientas metodológicas se construyen con los mismos habitantes del lugar y resulta muy operativo para graficar mapas sociales y diferentes problemas medioambientales.

Estas metodologías plasmarán de modo gráfico las representaciones hegemónicas y el imaginario que en el Barrio se tiene en relación a la basura, al trabajo de los cartoneros y la conciencia que exista en relación a los problemas asociados a la contaminación de la basura. En base a toda esta información relevada y documentada, se realizará un plan de acción para poner en marcha el Programa de separación en origen, acopio y clasificación de la basura. Este plan contemplará los aspectos operativos de la Planta de Acopio, como así también el plan para la selección y capacitación de las personas que serían candidatas para trabajar en la cooperativa de acopio y clasificación y como promotores ambientales.

En el análisis se evaluará la factibilidad de la selección y el proceso de inclusión de cooperativistas al Programa que tendrá como eje rector la reconversión laboral de los cartoneros. Ellos sufren condiciones insalubres de trabajo, y el objetivo es que puedan ver jerarquizado su oficio y se modifique también su lugar en la comunidad. El impacto de dicha reconversión laboral también afectará a sus familias en sus condiciones de vida y su vida diaria en general. Podrán estar más visibles y presentes entre sus vecinos sin tener que salir a cartonear. Para esto se evaluará sistemas de circulación del dinero para entender cuáles propuestas serán tentadoras para este grupo y el modo de implementarlas.

### Diagnóstico Institucional

El diagnóstico también contemplará las necesidades institucionales que exceden el perímetro del barrio y tiene como propósito identificar los principales problemas y obstáculos institucionales que puedan dificultar la implementación, principales aliados y recursos disponibles, y evaluar su sustentabilidad en el tiempo.

Se graficará un mapa con todos los grupos de interés externos que afectan directamente o indirectamente el programa, en el cual se analiza la calidad de esos

vínculos, los canales de comunicación existentes y la incidencia de estos en el éxito de un programa de acopio y clasificación de basura.

La posibilidad de tener mapeados a todos los actores relacionados con la temática o la comunidad nos permitirá evaluar los recursos disponibles a la hora del desarrollo del Programa. Por ejemplo, cuáles serían los recursos que las empresas estarían dispuestos a aportar, y cuáles las distintas dependencias del estado (Municipal, Provincial y Nacional) aliados del programa.

El programa contempla desarrollar una estrategia y plan de comunicación Interna y externa del programa, para manejar expectativas sobre el desarrollo del plan.

La comunicación interna tiene como objetivo comunicar a todos los integrantes los avances del programa y sus resultados, así como también el impacto que tiene en la propia comunidad.

Se subirá una página de Facebook con la información sobre el trabajo que se está realizando, que además de compartir la información, permitirá que distintos vecinos vuelquen sus inquietudes. De esta manera, también identificar quienes apoyan y quienes no, para entender sus razones y buscar alternativas de solución. La resolución de esta temática implica saber que se va a trabajar también con la disconformidad, porque en ella estarán los posibles obstáculos de la implementación del Programa. Mejor conocer y documentar las dificultades de entrada, para poder incluirlas en el diseño del Plan.

### Diagnóstico de Salud

Uno de los graves problemas de convivir con la basura tiene que ver con el deterioro de la salud de sus pobladores. Si bien entendemos que la problemática de la basura no necesita justificación para definir la importancia de su resolución, entendemos que hacer visibles los costos asociados a los problemas de salud siempre ayuda a la hora de hacerse de fondos para su implementación. Por este motivo, incluimos un diagnóstico de enfermedades causadas por la ausencia de recolección de la basura. Al contar con una línea de base, se logrará luego de la implementación del Programa volver a evaluar y medir la mejora concreta en los indicadores. Cuantificar el impacto económico en Salud permite, de alguna manera, justificar su inversión.

### Plan de Trabajo:

1. Planificación del diagnóstico con el equipo de la Municipalidad y Presentación de los referentes barriales que la Municipalidad tiene en el barrio.

2. Relevamiento de todas las instituciones barriales y detección de actores claves y líderes comunitarios.
3. Reunión de presentación de proyecto en las instituciones barriales y convocatoria para los talleres de metodología participativa.
4. Relevamiento de indicadores generales del barrio (datos sociodemográficos, de infraestructura, vivienda, salud, educación, etc.)
5. Registro audiovisual de situación actual de la basura en el barrio.
6. Relevamiento de los actores por fuera del barrio que tienen con intereses o impacto sobre el mismo o sobre el programa.
7. Diseño de metodología participativas. Diseño de las encuestas y entrevistas. Identificación de indicadores y fuentes relevantes.
8. Definición del cuestionario para el relevamiento del impacto en la Salud que los pobladores tienen o creen tener respecto de la basura.
9. Búsqueda Bibliográfica con la Justificación en Salud y económica del impacto en la Salud.
10. Entrevistas a vecinos del barrio en referencia a la Salud.
11. Realización actividades con la comunidad: Asamblea barrial, talleres de cartografía social, visita a alumnos de secundario y primaria del barrio, entrevistas a referentes claves, reunión con actores claves de educación y salud.
12. Diagnóstico Institucional: Entrevistas con todos grupos de interés del Barrio y diseño del Mapa de Grupo de interés
13. Redacción del informe de Salud.
14. Redacción del Informe Diagnóstico y del Plan de trabajo para la implementación del Programa.
15. Presentación de los resultados a la comunidad y a la Municipalidad.
16. Evaluación del proceso diagnóstico con responsables directos e indirectos, ajustes al documento final.